



# รายงานสถานการณ์ภัยแล้งและภัยพิบัติ ณ วันที่ 7 เมษายน 2558 และผลการปฏิบัติการฝนหลวงประจำวันที่ 6 เมษายน 2558

กลุ่มวิชาการปฏิบัติการฝนหลวง กองปฏิบัติการฝนหลวงกรมฝนหลวงและการบินเกษตร  
royalrainmaking\_academic@hotmail.com

## สถานการณ์ภัยแล้งและภัยพิบัติ

### ๑ การคาดหมายพื้นที่ประสบภัยแล้ง

จังหวัดที่ได้รับผลกระทบภัยแล้งตามรายงานของกรมควบคุมและบรรเทาสาธารณภัย (ปภ.) ตั้งแต่วันที่ 20 ตุลาคม 2557 – ปัจจุบัน มีทั้งสิ้น 30 จังหวัด 171 อำเภอ 953 ตำบล 8,633 หมู่บ้าน (เปรียบเทียบกับทั่วประเทศ 74,965 หมู่บ้าน คิดเป็น 11.52%)

ภาค	รายชื่อจังหวัด(จำนวนอำเภอ) ที่ประกาศภัยแล้ง	จำนวนจังหวัดที่ประกาศภัยแล้ง (จังหวัด(อำเภอ))
เหนือ	เชียงใหม่(21), พิชณุโลก(9), แพร่(8), ตาก(6), พิจิตร(5), สุโขทัย(1), กำแพงเพชร(1), น่าน(1), ลำปาง(1)	9(53)
กลาง	นครสวรรค์(3), ชัยนาท(6), ลพบุรี(5), กาญจนบุรี(4), สระบุรี(10)	5(28)
ต.อ.เฉียงเหนือ	นครราชสีมา(23), ชัยภูมิ(7), ขอนแก่น(8), สกลนคร(4), อำนาจเจริญ(4), บุรีรัมย์(4), มหาสารคาม(1), กาฬสินธุ์(1)	8(52)
ตะวันออก	จันทบุรี(9), ชลบุรี(1)	2(10)
ใต้	ราชบุรี(5), ประจวบคีรีขันธ์(2), ตรัง(10), สตูล(2), เพชรบุรี(4), นครศรีธรรมราช(5)	6(28)
รวม จำนวนจังหวัด(อำเภอ+อำเภอที่เพิ่มเข้ามาวันนี้) ที่ประกาศภัยแล้ง		30(171)

ที่มา: กรมป้องกันและบรรเทาสาธารณภัย (ปภ.)

### ๑ พื้นที่ร้องขอฝน(ตั้งแต่วันที่ 1 มกราคม 2558 – ปัจจุบัน)

ภาค	รายชื่อจังหวัด (จำนวนอำเภอ) ที่มีผู้ขอรับบริการ	จำนวนผู้ร้องขอฝน (ราย)
เหนือ	กำแพงเพชร(1), เชียงใหม่(2), ตาก(2), น่าน(1), พิจิตร(1), พิชณุโลก(8), เพชรบูรณ์(7), แพร่(9), ลำปาง(2), ลำพูน(8), สุโขทัย(1)	30
กลาง	กาญจนบุรี(2), ชัยนาท(5), นครสวรรค์(5), ลพบุรี(3), สุพรรณบุรี(3), อ่างทอง(1)	23
ต.อ.เฉียงเหนือ	กาฬสินธุ์(1), ขอนแก่น(1), นครราชสีมา(32), บุรีรัมย์(22), มหาสารคาม(2), ร้อยเอ็ด(20), สุรินทร์ (1), อำนาจเจริญ(1), อุตรดิตถ์(32), ชัยภูมิ(1), ศรีสะเกษ(1), หนองคาย(17), ศรีสะเกษ(1)	19
ตะวันออก	จันทบุรี(3), ชลบุรี(2), ตราด(2), ปราจีนบุรี(9), ระยอง(4), สระแก้ว(9), ฉะเชิงเทรา(3)	29
ใต้	กระบี่(8), ชุมพร(7), ตรัง(6), นครศรีธรรมราช(23), ประจวบคีรีขันธ์(3), พังงา(3), เพชรบุรี(7), ราชบุรี(2), สมุทรสาคร(2), สุราษฎร์ธานี(10), นราธิวาส(5), ระนอง(5)	45
รวม	48 จังหวัด 304 อำเภอ	146

### ๑ สถานการณ์ภาวะหมอกควันในพื้นที่ภาคเหนือและจุดความร้อน (Hotspot)

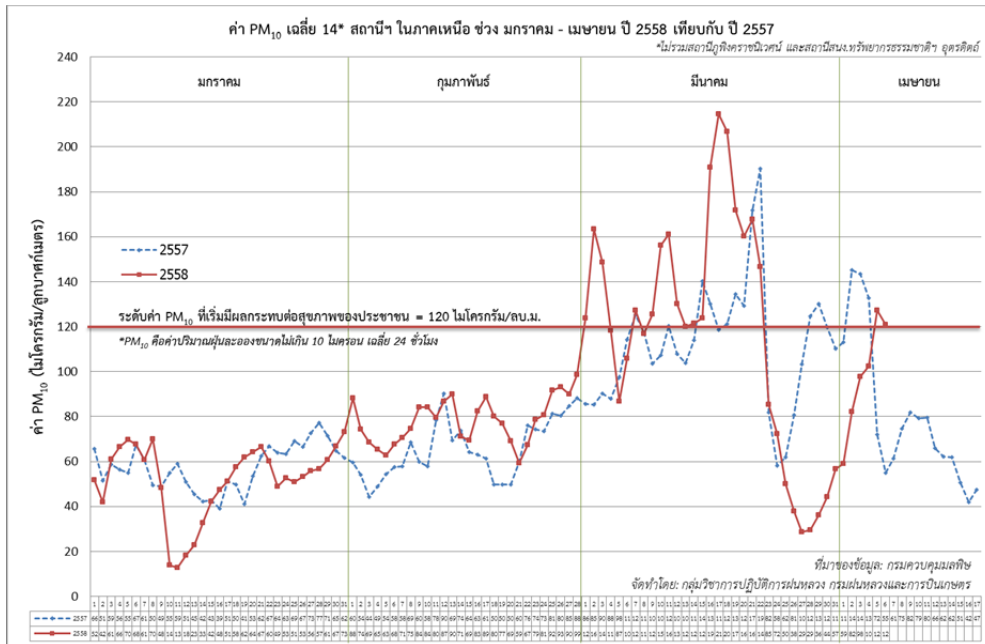
ตารางค่า PM<sub>10</sub>ในพื้นที่ภาคเหนือ 5 วันที่ผ่านมา มีค่าดังนี้

จังหวัด	ชื่อสถานี	ค่า PM <sub>10</sub> <sup>1</sup>					คุณภาพอากาศ
		2 เม.ย.	3 เม.ย.	4 เม.ย.	5 เม.ย.	6 เม.ย.	
เชียงราย	สนง.ทรัพยากรธรรมชาติและสิ่งแวดล้อม อ.เมือง	80	119	136	197	191	มีผลกระทบต่อสุขภาพ
	สนง.สาธารณสุขอำเภอแม่สาย อ.แม่สาย	113	123	122	161	173	มีผลกระทบต่อสุขภาพ
เชียงใหม่	ศาลากลางจังหวัดเชียงใหม่ อ.เมือง	88	104	98	116	117	ปานกลาง
	โรงเรียนยุพราชวิทยาลัย อ.เมือง	87	102	101	118	123	มีผลกระทบต่อสุขภาพ
	พระตำหนักภูพิงคราชนิเวศน์* (Mobile)	22	22	-	-	-	-

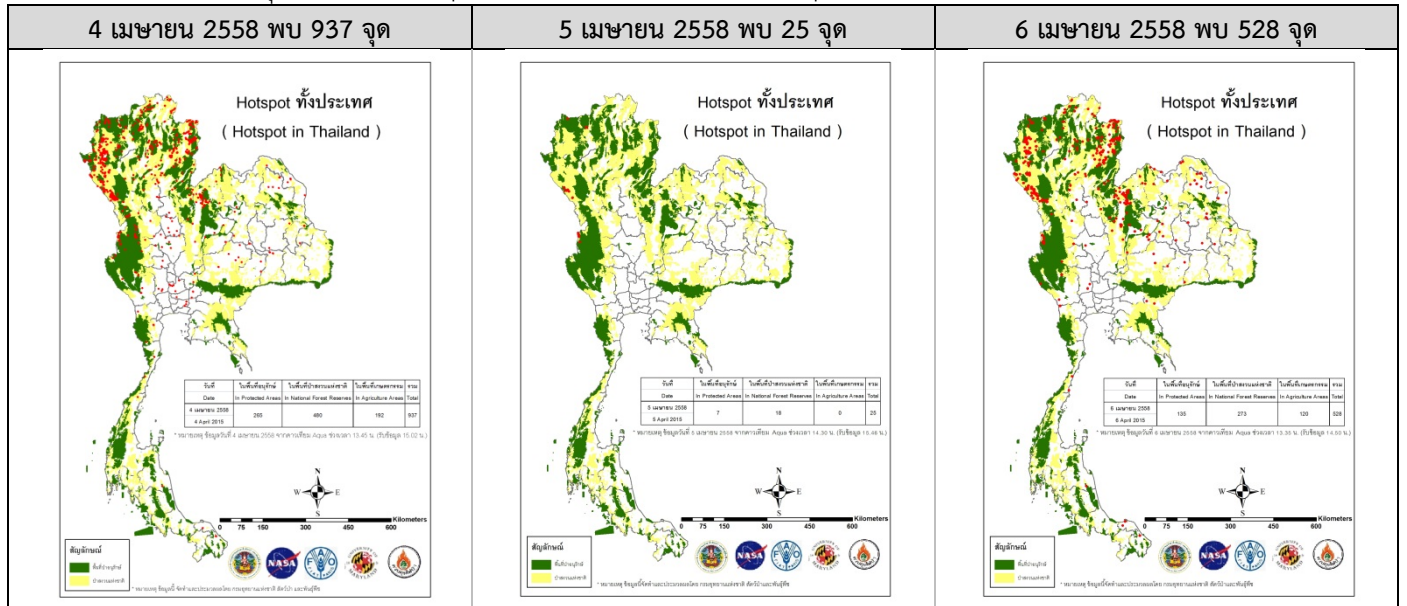
<sup>1</sup>PM<sub>10</sub> คือ ปริมาณฝุ่นละอองขนาดไม่เกิน 10 ไมครอน มาตรฐานค่าเฉลี่ย 24 ชั่วโมง ต้องไม่เกิน 120 ไมโครกรัมต่อลูกบาศก์เมตร

จังหวัด	ชื่อสถานี	ค่า PM <sub>10</sub> <sup>1</sup>					คุณภาพอากาศ
		2 เม.ย.	3 เม.ย.	4 เม.ย.	5 เม.ย.	6 เม.ย.	
ลำปาง	สถานีอุตุนิยมวิทยาลำปาง อ.เมือง	81	91	112	133	134	มีผลกระทบต่อสุขภาพ
	โรงพยาบาลส่งเสริมสุขภาพบ้านสบป่าด อ.แม่เมาะ	74	98	77	103	74	ปานกลาง
	โรงพยาบาลส่งเสริมสุขภาพบ้านท่าสี่ อ.แม่เมาะ	58	75	82	108	104	ปานกลาง
	การประปาส่วนภูมิภาคแม่เมาะ อ.แม่เมาะ	62	87	100	107	96	ปานกลาง
ลำพูน	สนามกีฬา อบจ.	81	84	91	106	109	ปานกลาง
แม่ฮ่องสอน	สนง.ทรัพยากรธรรมชาติและสิ่งแวดล้อม อ.เมือง	133	99	104	157	120	ปานกลาง
น่าน	สำนักงานเทศบาลเมืองน่าน อ.เมือง	69	112	115	144	128	มีผลกระทบต่อสุขภาพ
แพร่	สถานีอุตุนิยมวิทยาแพร่ อ.เมือง	67	99	105	128	95	ปานกลาง
พะเยา	อุทยานการเรียนรู้กว๊านพะเยา อ.เมือง	81	101	102	116	133	มีผลกระทบต่อสุขภาพ
ตาก	สถานีอุตุนิยมวิทยาแม่สอด อ.แม่สอด	75	73	89	89	95	ปานกลาง
อุตรดิตถ์	สนง.ทรัพยากรธรรมชาติและสิ่งแวดล้อม* (Mobile)	54	-	66	84	60	ปานกลาง
ค่า PM <sub>10</sub> เฉลี่ย 14* สถานีในภาคเหนือ (*ไม่รวมสถานีอุทกวิทยากราชนิเวศน์ และสนง.ทรัพยากรธรรมชาติฯ อุตรดิตถ์)		82	98	102	127	121	-

ที่มา: กรมควบคุมมลพิษ



แผนภาพแสดงจุดความร้อน (Hotspot) ในประเทศไทยจากดาวเทียม Aqua ระบบ MODIS



ที่มาแผนภาพ: ส่วนควบคุมไฟฟ้า กรมอุทยานสัตว์ป่าและพันธุ์พืช / รวบรวมโดย: กลุ่มวิชาการปฏิบัติการฝนหลวง กรมฝนหลวงและการบินเกษตร

๑ สถานการณ์ปริมาณน้ำเก็บกักในอ่างเก็บน้ำที่สำคัญ

ชื่ออ่างเก็บน้ำ	ความจุของอ่างที่ รณก. <sup>2</sup> (ล้าน ลบ.ม.)	ปริมาณน้ำในอ่างฯ(%)					หมายเหตุ
		2 เม.ย.	3 เม.ย.	4 เม.ย.	5 เม.ย.	6 เม.ย.	
<b>ภาคเหนือ</b>							
- ภูมิพล(ตาก)	13,462	41	41	41	41	41	ระดับน้ำต่ำกว่า 60%
- สิริกิติ์(อุตรดิตถ์)	9,510	55	55	55	54	54	ระดับน้ำต่ำกว่า 60%
- แม่จัด(เชียงใหม่)	265	49	48	49	48	47	ระดับน้ำต่ำกว่า 60%
- แม่กวง(เชียงใหม่)	263	16	16	16	16	16	ระดับน้ำต่ำกว่า 20%
- กิวลม(ลำปาง)	106	41	41	41	42	42	ระดับน้ำต่ำกว่า 60%
- กิวคอง(ลำปาง)	170	41	41	41	40	40	ระดับน้ำต่ำกว่า 60%
- แควน้อย(พิษณุโลก)	939	38	38	38	37	37	ระดับน้ำต่ำกว่า 40%
<b>ภาคตะวันออกเฉียงเหนือ</b>							
- ห้วยหลวง(อุดรธานี)	135	30	30	30	30	30	ระดับน้ำต่ำกว่า 40%
- น้ำอูน(สกลนคร)	520	42	42	42	42	42	ระดับน้ำต่ำกว่า 60%
- น้ำพุง(สกลนคร)	166	31	31	31	31	31	ระดับน้ำต่ำกว่า 40%
- จุฬารามย์(ชัยภูมิ)	164	48	48	48	48	48	ระดับน้ำต่ำกว่า 60%
- อุบลรัตน์(ขอนแก่น)	2,431	40	40	40	40	39	ระดับน้ำต่ำกว่า 60%
- ลำปาว(กาฬสินธุ์)	1,980	31	31	31	30	30	ระดับน้ำต่ำกว่า 40%
- ลำตะคอง(นครราชสีมา)	314	38	38	38	37	37	ระดับน้ำต่ำกว่า 40%
- ลำพระเพลิง(นครราชสีมา)	110	24	24	24	24	24	ระดับน้ำต่ำกว่า 40%
- มูลบย(นครราชสีมา)	141	43	43	43	43	43	ระดับน้ำต่ำกว่า 60%
- ลำแซะ(นครราชสีมา)	275	42	42	42	42	42	ระดับน้ำต่ำกว่า 60%
- ลำน้ำรอง(บุรีรัมย์)	121	56	55	56	55	55	ระดับน้ำต่ำกว่า 60%
- ลำปลายมาศ(นครราชสีมา)	98	54	54	54	54	53	ระดับน้ำต่ำกว่า 60%
<b>ภาคกลาง</b>							
- ป่าสัก(ลพบุรี)	960	38	38	38	36	36	ระดับน้ำต่ำกว่า 40%
- ทับเสลา(อุทัยธานี)	160	31	31	31	31	31	ระดับน้ำต่ำกว่า 40%
- กระเสียว(สุพรรณบุรี)	240	44	44	44	44	43	ระดับน้ำต่ำกว่า 60%
- ศรีนครินทร์(กาญจนบุรี)	17,745	70	70	70	70	70	-
- วชิราลงกรณ์(กาญจนบุรี)	8,860	51	50	51	50	50	ระดับน้ำต่ำกว่า 60%
<b>ภาคตะวันออก</b>							
- ชุนด่านฯ(นครนายก)	224	30	30	30	29	29	ระดับน้ำต่ำกว่า 40%
- คลองสิียด(ฉะเชิงเทรา)	420	23	23	23	23	22	ระดับน้ำต่ำกว่า 40%
- บางพระ(ชลบุรี)	117	37	37	37	36	36	ระดับน้ำต่ำกว่า 40%
- หนองปลาไหล(ระยอง)	164	62	62	62	60	60	-
- ประแสร์(ระยอง)	248	77	76	77	76	75	-
- พระปรัง (สระแก้ว)	97	39	39	39	39	38	ระดับน้ำต่ำกว่า 40%
- ดอกกราย (ระยอง)	71	28	28	28	28	27	ระดับน้ำต่ำกว่า 40%
- คลองพระพุทธ (จันทบุรี)	70	68	68	68	68	68	-
<b>ภาคใต้</b>							
- แก่งกระเจา(เพชรบุรี)	710	48	48	48	48	48	ระดับน้ำต่ำกว่า 60%
- ปรามบุรี(ประจวบคีรีขันธ์)	347	45	45	45	44	44	ระดับน้ำต่ำกว่า 60%
- รัชชประภา(สุราษฎร์ธานี)	5,639	76	76	76	76	76	-
- บางลา(ยะลา)	1,454	89	88	89	88	88	-

ที่มา: กรมชลประทาน

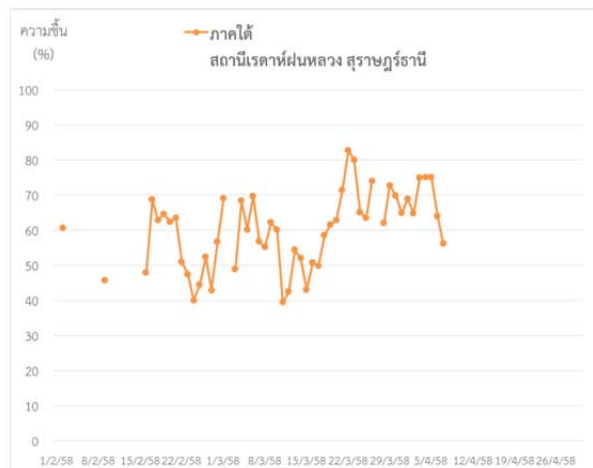
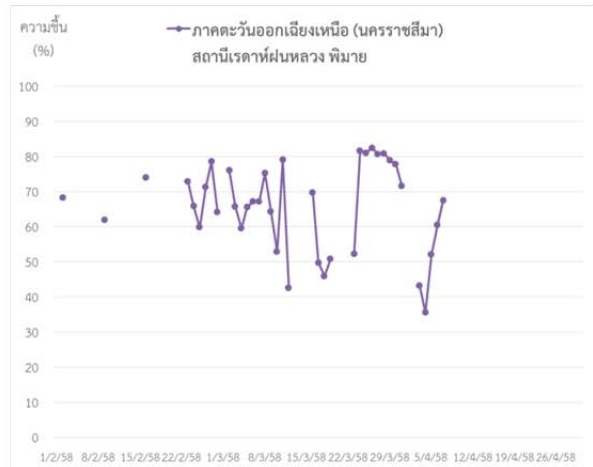
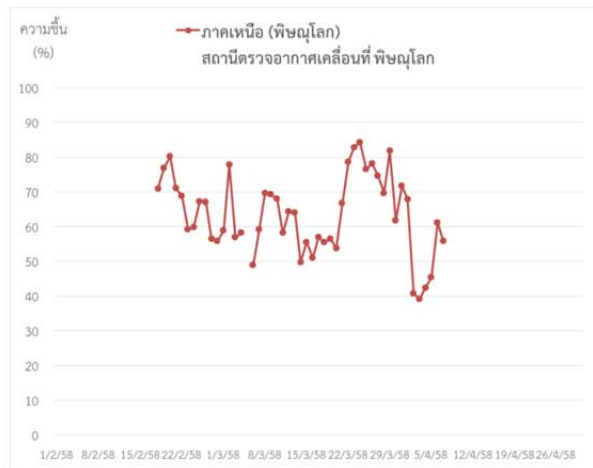
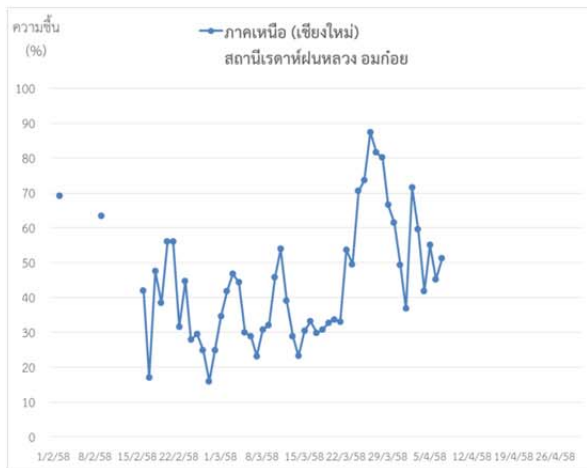
<sup>2</sup>รณก. = ระดับน้ำเก็บกัก

การสภาพอากาศและการพยากรณ์อากาศประจำวัน

๑ ข้อมูลความชื้นจากการตรวจอากาศชั้นบน (Sounding) ระยะความสูง 0 - 10,000 ฟุต

ภาค	สถานีตรวจอากาศ	ความชื้นสัมพัทธ์ (%)					หมายเหตุ
		3 เม.ย.	4 เม.ย.	5 เม.ย.	6 เม.ย.	7 เม.ย.	
ภาคเหนือ	สถานีเรดาร์ฝนหลวง อมก๋อย	59.5	41.8	55.0	45.2	51.3	-
	สถานีตรวจอากาศเคลื่อนที่ พิษณุโลก	39.2	42.4	45.4	61.2	55.9	-
ภาคกลาง	สถานีเรดาร์ฝนหลวง ตาคลี	23.2	38.1	30.0	47.5	49.9	-
ภาคตะวันออกเฉียงเหนือ	สถานีเรดาร์ฝนหลวง พิมาย	43.1	35.5	52.0	60.5	67.5	-
ภาคตะวันออก	สถานีเรดาร์ฝนหลวง สัตหีบ	44.4	48.9	54.4	68.8	64.7	-
ภาคใต้	สถานีเรดาร์ฝนหลวง สุราษฎร์ธานี	74.9	75.0	75.0	64.0	56.2	-

๑ กราฟแสดงแนวโน้มความชื้นอากาศชั้นบนตั้งแต่วันที่ 2 กุมภาพันธ์ - ปัจจุบัน



## ๑ การพยากรณ์อากาศและลักษณะอากาศทั่วไป ประจำวันที่ 7 เมษายน 2558

ความกดอากาศต่ำเนื่องจากความร้อนปกคลุมประเทศไทยตอนบน ทำให้บริเวณประเทศไทยมีอากาศร้อนโดยทั่วไป และมีอากาศร้อนจัดบางพื้นที่ในภาคเหนือ ภาคตะวันออกเฉียงเหนือ และภาคกลาง อนึ่ง บริเวณความกดอากาศสูงได้แผ่ลงมาปกคลุมประเทศจีนตอนใต้ และเวียดนามตอนบนแล้ว และคาดว่าจะลงมาปกคลุมประเทศไทยตอนบนและทะเลจีนใต้ในช่วงวันที่ 7-10 เมษายน 2558 โดยในขณะที่ยังมีบริเวณประเทศไทยมีอากาศร้อนถึงร้อนจัด ลักษณะเช่นนี้ทำให้บริเวณภาคเหนือ ภาคตะวันออกเฉียงเหนือ ภาคกลาง และภาคตะวันออก จะมีพายุฤดูร้อนเกิดขึ้น โดยมีลักษณะของพายุฝนฟ้าคะนอง ลมกระโชกแรง และลูกเห็บตกได้บางพื้นที่ ขอให้ประชาชนระวังอันตรายจากพายุฤดูร้อนที่จะเกิดขึ้น รวมถึงอยู่ห่างจากต้นไม้ใหญ่ ป้ายโฆษณา และสิ่งก่อสร้างที่ไม่แข็งแรงไว้ด้วย

## ๑ การพยากรณ์อากาศรายภาคและการวิเคราะห์สภาพอากาศในการปฏิบัติการฝนหลวง 7 วันข้างหน้า

ภาคเหนือ	
- พยากรณ์อากาศ	ในช่วงวันที่ 6-7 เม.ย. อากาศร้อนกับมีฟ้าหลัวในตอนกลางวัน และมีอากาศร้อนจัดในบางพื้นที่อุณหภูมิต่ำสุด 20-26 องศาเซลเซียส อุณหภูมิสูงสุด 37-40 องศาเซลเซียสส่วนในช่วงวันที่ 8-12 เม.ย. มีพายุฝนฟ้าคะนองกระจาย ร้อยละ 40-60 ของพื้นที่ กับมีลมกระโชกแรงและลูกเห็บตกบางแห่งอุณหภูมิต่ำสุด 18-24 องศาเซลเซียส อุณหภูมิสูงสุด 33-37 องศาเซลเซียส ลมตะวันตก ความเร็ว 10-30 กม./ชม.
- วิเคราะห์โอกาสปฏิบัติการฝนหลวง	ช่วงวันที่ 7-9 เม.ย. บริเวณความกดอากาศสูงจากประเทศจีนจะแผ่ลงมาปกคลุมประเทศไทยตอนบนและทะเลจีนใต้ ส่งผลให้มีโอกาสเกิดฝนเพิ่มมากขึ้นโดยเริ่มมีอิทธิพลทางด้านตะวันออกของภาคเหนือ สภาพอากาศจึงเหมาะสมต่อการปฏิบัติการฝนหลวง
ภาคกลาง	
- พยากรณ์อากาศ	ในช่วงวันที่ 6-7 เม.ย. อากาศร้อนกับมีฟ้าหลัวในตอนกลางวัน และมีอากาศร้อนจัดในบางพื้นที่อุณหภูมิต่ำสุด 23-26 องศาเซลเซียส อุณหภูมิสูงสุด 37-40 องศาเซลเซียสส่วนในช่วงวันที่ 8-12 เม.ย. มีพายุฝนฟ้าคะนองกระจาย ร้อยละ 40-60 ของพื้นที่ กับมีลมกระโชกแรงและลูกเห็บตกบางแห่งอุณหภูมิต่ำสุด 23-25 องศาเซลเซียส อุณหภูมิสูงสุด 34-37 องศาเซลเซียส ลมตะวันออกเฉียงใต้ ความเร็ว 10-30 กม./ชม.
- วิเคราะห์โอกาสปฏิบัติการฝนหลวง	คาดการณ์ว่าวันที่ 7-9 เม.ย. คาดการณ์ว่าจะมีอากาศร้อน และอาจเกิดฝนฟ้าคะนองในบางส่วนของจังหวัดกาญจนบุรี อุทัยธานี สุพรรณบุรี และบางพื้นที่ของจังหวัดสระบุรี และนครสวรรค์
ภาค ต.อ.เฉียงเหนือ	
- พยากรณ์อากาศ	ในช่วงวันที่ 7-8, 11-12 เม.ย. มีพายุฝนฟ้าคะนองกระจาย ร้อยละ 40-60 ของพื้นที่ กับมีลมกระโชกแรงและลูกเห็บตกบางแห่งอุณหภูมิต่ำสุด 20-26 องศาเซลเซียส อุณหภูมิสูงสุด 37-40 องศาเซลเซียสส่วนในช่วงวันที่ 9-10 เม.ย. มีพายุฝนฟ้าคะนองเป็นแห่งๆ ถึงกระจาย ร้อยละ 30-40 ของพื้นที่ กับมีลมกระโชกแรงและลูกเห็บตกบางแห่งอุณหภูมิต่ำสุด 20-25 องศาเซลเซียส อุณหภูมิสูงสุด 34-37 องศาเซลเซียส ลมตะวันออกเฉียงใต้ ความเร็ว 15-30 กม./ชม.
- วิเคราะห์โอกาสปฏิบัติการฝนหลวง	มีบริเวณความกดอากาศสูงจากประเทศจีนแผ่ลงมาปกคลุมประเทศไทยตอนบนและทะเลจีนใต้ ในขณะที่บริเวณประเทศไทยมีอากาศร้อน ทำให้ภาคตะวันออกเฉียงเหนือจะมีพายุฤดูร้อนเกิดขึ้น และมีพายุฝนฟ้าคะนอง ลักษณะอากาศเช่นนี้เอื้อต่อการปฏิบัติการฝนหลวง
ภาคตะวันออก	
- พยากรณ์อากาศ	ในช่วงวันที่ 7-8, 11-12 เม.ย. มีพายุฝนฟ้าคะนองกระจาย ร้อยละ 40-60 ของพื้นที่ กับมีลมกระโชกแรงและลูกเห็บตกบางแห่งอุณหภูมิต่ำสุด 24-25 องศาเซลเซียส อุณหภูมิสูงสุด 33-38 องศาเซลเซียสส่วนในช่วงวันที่ 9-10 เม.ย. มีพายุฝนฟ้าคะนองเป็นแห่งๆ ถึงกระจาย ร้อยละ 30-40 ของพื้นที่ กับมีลมกระโชกแรงและลูกเห็บตกบางแห่งอุณหภูมิต่ำสุด 24-26 องศาเซลเซียส อุณหภูมิสูงสุด 33-37 องศาเซลเซียส ลมตะวันออกเฉียงใต้ ความเร็ว 15-30 กม./ชม. ทะเลมีคลื่นสูงประมาณ 1 เมตร
- วิเคราะห์โอกาสปฏิบัติการฝนหลวง	สัปดาห์นี้ ภาคตะวันออกได้รับอิทธิพลจากบริเวณความกดอากาศสูงกำลังแรงอีกระลอกหนึ่ง ทำให้ลมฝ่ายตะวันออกและลมฝ่ายใต้ พัดนำความชื้นเข้ามาปกคลุมภาคตะวันออก ส่งผลให้มีโอกาสในการปฏิบัติการฝนหลวงได้เพิ่มขึ้น
ภาคใต้	
- พยากรณ์อากาศ (ภาคใต้ฝั่งตะวันออก)	ในช่วงวันที่ 6-7 เม.ย. อากาศร้อนกับมีฟ้าหลัวในตอนกลางวัน โดยมีฝนฟ้าคะนองบางแห่ง ร้อยละ 10 ของพื้นที่ ส่วนในช่วงวันที่ 8-12 เม.ย. มีพายุฝนฟ้าคะนองบางแห่งถึงเป็นแห่งๆ ร้อยละ 10-20 ของพื้นที่ กับมีลมกระโชกแรงบางแห่ง อุณหภูมิต่ำสุด 22-26 องศาเซลเซียส อุณหภูมิสูงสุด 33-38 องศาเซลเซียส ลมตะวันออกเฉียงใต้ ความเร็ว 15-30 กม./ชม. ทะเลมีคลื่นสูงประมาณ 1 เมตร บริเวณฝนฟ้าคะนองมีคลื่นสูงประมาณ 2 เมตร
- พยากรณ์อากาศ (ภาคใต้ฝั่งตะวันตก)	อากาศร้อนในตอนกลางวัน กับมีฝนฟ้าคะนองบางแห่ง ร้อยละ 10 ของพื้นที่ ตลอดช่วงอุณหภูมิต่ำสุด 23-27 องศาเซลเซียส อุณหภูมิสูงสุด 34-38 องศาเซลเซียส ลมตะวันออกเฉียงใต้ ความเร็ว 15-30 กม./ชม. ทะเลมีคลื่นสูงประมาณ 1 เมตร
- วิเคราะห์โอกาสปฏิบัติการฝนหลวง	อากาศร้อนในตอนกลางวัน และมีโอกาสเกิดการก่อตัวของกลุ่มเมฆบริเวณจังหวัดตราขุบุรี เพชรบุรี ประจวบคีรีขันธ์ ชุมพร ระนอง สุราษฎร์ธานี พังงา ทำให้มีโอกาสดำเนินการปฏิบัติการฝนหลวงได้

ที่มา: การพยากรณ์อากาศได้จากรมอุตุนิยมวิทยา



การปฏิบัติการฝนหลวงประจำวันตามแผนป้องกันภัยพิบัติ 2558

๑ การปฏิบัติการฝนหลวงเพื่อบรรเทาปัญหาภัยแล้ง

ผลปฏิบัติการฝนหลวง ประจำวันที่ 6 เมษายน 2558							7 เม.ย. 58(10.00 น.)	
ภาค/หน่วยฯ	หน่วยปฏิบัติการ (หน่วย)	เครื่องบิน ผล./ทอ. (ลำ)	จำนวนเที่ยวบิน (เที่ยว)	จำนวนชั่วโมงบิน (ชั่วโมง)	ปริมาณการใช้สารฝนหลวง (ตัน/นิต)	จังหวัดที่มีการรายงานฝนตก (จำนวนจังหวัด/อ่างเก็บน้ำเป้าหมาย)	การวางแผนประจำวัน	
เหนือ	2	5/1	8	15:05	4.9 /Agl 17 นิต	2/-		
- เชียงใหม่	1	Casa(2) BT(1)	3	5:15	1.8	ไม่มีฝนตก	Stand By วิเคราะห์และติดตามสภาพอากาศ	
- พิษณุโลก	1	Casa(1) Caravan(1) SKA(1)	5	9:50	3.1 /Agl 17 นิต	มีฝนตกเล็กน้อย-ปานกลาง บริเวณพื้นที่ จ.ตาก (อุ้มผาง) จ.กำแพงเพชร(คลองลาน)	บรรเทาปัญหาหมอกควันและไฟป่า จ.น่าน เพชรบูรณ์	
กลาง	2	4/-	4	5:30	3.4	2/-		
- นครสวรรค์	1	Casa(2)	2	3:10	2.0	ฝนตกปริมาณเล็กน้อย จ.นครสวรรค์ (แม่เปิน, แม่वंก) จ.อุทัยธานี (บ้านไร่ ลานสัก (เขตรักษาพันธุ์สัตว์ป่าห้วยขาแข้ง))	Stand By วิเคราะห์และติดตามสภาพอากาศ	
- กาญจนบุรี	1	Caravan(2)	2	2:20	1.4	ไม่มีฝนตก	Stand By วิเคราะห์และติดตามสภาพอากาศ	
ต.อ.เฉียงเหนือ	2	2/3	6	7:40	5.6	1/1		
- ขอนแก่น	1	Casa(2)	ไม่ปฏิบัติการฝนหลวงเนื่องจากสภาพอากาศไม่เหมาะสม ความชื้นสัมพัทธ์ในอากาศต่ำกว่า 60 % (ที่ระดับ 5,000-10,000 ฟุต = 55.8 %)					พื้นที่การเกษตร จ.ชัยภูมิ ขอนแก่น หนองบัวลำภู อุดรธานี
- นครราชสีมา	1	BT(1) AU(2)	6	7:40	5.6	ฝนตกเล็กน้อยถึงปานกลาง จ.นครราชสีมา (อ.เมือง วังน้ำเขียว ปักธงชัย โชคชัย เฉลิมพระเกียรติ ห้วยแถลง) พื้นที่ลุ่มรับน้ำเขื่อนลำพระเพลิง	พื้นที่การเกษตร จ.นครราชสีมา และพื้นที่ลุ่มรับน้ำเขื่อนลำสะเซ	
ตะวันออก	2	4/-	6	7:40	4.2	2/-		
- ระยอง	1	Caravan(2)	4	6:00	2.8	ฝนตกปานกลาง กลุ่มเล็กปกคลุมบางพื้นที่ของ จ.ชลบุรี (บ้านบึง)	Stand By วิเคราะห์และติดตามสภาพอากาศ	
- จันทบุรี	1	Caravan(2)	2	1:40	1.4	ฝนตกเล็กน้อย-ปานกลางเป็นบริเวณกว้างในพื้นที่ จ.ตราด(เมือง บ่อไร่ แหลมงอบ)	Stand By วิเคราะห์และติดตามสภาพอากาศ	
ใต้	2	2/1	2	2:20	4.0	1/-		
- หัวหิน	1	Caravan(2)	ไม่ปฏิบัติการฝนหลวงเมฆคิวมูลัสไม่พัฒนาตัวในพื้นที่เป้าหมาย					Stand By วิเคราะห์และติดตามสภาพอากาศ
- สุราษฎร์ธานี	1	BT(1)	2	2:20	4.0	มีฝนตกเล็กน้อย บริเวณพื้นที่ จ.ระนอง(อ.กระบุรี ละอุ่น เมือง)	Stand By วิเคราะห์และติดตามสภาพอากาศ	
รวม	10	17/5	26	38:15	22.1 /Agl 17 นิต	8/1		

๑ โครงการการปฏิบัติการฝนหลวงเพื่อยับยั้งการเกิดพายุลูกเห็บ

วันที่	เครื่องบินทอ. (ลำ)	จำนวนเที่ยวบิน (เที่ยว)	จำนวนชั่วโมงบิน (ชั่วโมง)	ชนิดสาร/จำนวนพลุ (นิต)	พื้นที่เป้าหมาย	ผลการปฏิบัติการ	
6 เม.ย. 58	Alpha Jet (1)	ไม่ได้ปฏิบัติการเนื่องจากไม่มีกลุ่มเมฆที่เข้าเงื่อนไขในการปฏิบัติการทำฝนเขยี่ยน					

- กลุ่มวิชาการปฏิบัติการฝนหลวง กองปฏิบัติการฝนหลวง กรมฝนหลวงและการบินเกษตร -